



Livret d'Accueil

Pôle enfance

5 route de Honfleur
14130 PONT L'ÈVEQUE

02.31.64.86.75

Horaires du secrétariat
Du lundi au vendredi
09h00 – 16h30

ime@apaeicf.org

APAEI DE LA CÔTE
FLEURIE

BIENVENUE

Au Pôle enfance !

1



« L'A.P.A.E.I. de la Côte Fleurie a le plaisir de vous souhaiter la bienvenue pour cette nouvelle admission au Pôle enfance. Les établissements et services de l'association sont pensés et conçus pour vous avec le savoir-faire et l'expertise de l'ensemble des professionnels de l'A.P.A.E.I. de la Côte Fleurie. Notre accompagnement est centré sur la qualité des prestations qui peuvent vous être proposées ainsi que vos choix et vos envies. Nous sommes à l'écoute de vos remarques et vos demandes pour élaborer avec vous et votre entourage votre projet personnalisé d'accompagnement. Ce livret d'accueil va vous permettre de découvrir les éléments principaux de l'organisation quotidienne ».

Vanessa Philippot

Directrice Générale

Edouard Lebourgeois

Directeur Général Adjoint

❖ Le Pôle enfance est réparti sur 4 sites à Pont l'Evêque :



Impasse de l'Isle :

- **SEES** (Section d'Enseignement et d'Education Spécialisé)

5 Route de Honfleur :

- **SESSAD** (Section d'Education Spéciale et de Soins à Domicile)

- **UAS** (Unité d'Accompagnement et de Soutien)

- **EMAS** (Equipe Mobile d'Appui à la scolarisation)

33 Rue Georges Clémenceau :

- **SIFPRO** (Section Insertion et Formation Préprofessionnelle)

28 Rue Launay :

- **Internat**

En fonction de **mon âge et de mon projet de vie** je suis accompagné(e) sur l'un des sites, et sur les espaces de droits communs.

Les 4 sites sont sécurisés et accessibles par des transports en commun ou par un service organisé en interne.



Le Pôle enfance me permet de construire mon parcours et de bénéficier d'un accompagnement thérapeutique, éducatif et pédagogique.



Une **équipe pluridisciplinaire** est présente afin que je puisse bénéficier d'un accompagnement adapté à mes attentes, et mes besoins.



❖ *Le Pôle enfance accompagne 88 enfants, adolescents et jeunes adultes en situation de handicap.*

Mes prestations

3

❖ J'ai le choix entre plusieurs modalités d'accompagnement en lien avec :

- ma scolarité
- mon avenir professionnel
- ma participation à la vie sociale, sportive et culturelle
- mon projet d'habitat
- mon environnement familial
- ma santé
- les dispositifs de droit commun

❖ Je bénéficie d'un accompagnement personnalisé par les professionnels tout au long de mon parcours, en fonction de mon projet co-construit au sein du Pôle enfance.

❖ En fonction des objectifs de mon Projet Personnalisé d'Accompagnement, je peux réaliser des immersions ou des stages pour préparer ma vie d'adulte.

❖ Je peux bénéficier d'un suivi psychologique et thérapeutique, ainsi que d'actions de prévention en santé.



Ma vie au Pôle enfance

4

MON LIEU
D'ACCUEIL



Je respecte le lieu dans lequel j'évolue, et le matériel mis à disposition.

VIVRE
ENSEMBLE



Je partage et je vis des moments en collectivité avec d'autres jeunes. Le règlement de fonctionnement définit mes droits, les obligations réciproques, les règles de sécurité et d'hygiène.

PRESENCE ET
PARTICIPATION



Je signe un contrat de séjour ou un DIPC. Je suis présent les jours d'ouverture du Pôle enfance et participe aux activités proposées. Je dois justifier de mes absences.

COMMUNIQUER



Je bénéficie de moyens de communication adaptés à mes particularités et si besoin d'une rééducation fonctionnelle.

AUTODETERMINATION



Je suis acteur de mon parcours. Avec ma famille, mon représentant légal, je prends les décisions qui me concernent.

Mon avis est systématiquement pris en compte.



Mes services au Pôle enfance



Les repas du midi sont cuisinés et fournis par une entreprise de restauration à des horaires en lien avec mes activités.

Si je suis à l'internat, je prépare les dîners avec mes camarades lors de l'atelier cuisine.



Je peux participer au choix des menus lors des commissions restauration pendant lesquelles je fais part de mes souhaits et de mes remarques.

CLIC & MIAM!

Le cuisinier est à mon écoute et prépare des menus adaptés à mes besoins, en tenant compte de mes goûts et contraintes alimentaires, en lien avec une diététicienne.

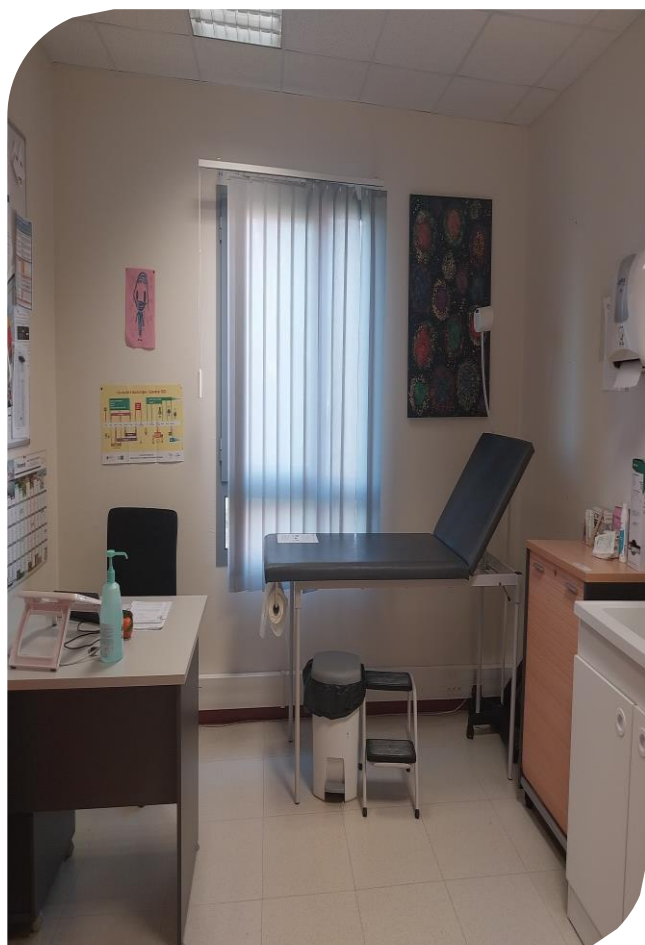
Je peux consulter les menus avec l'application CLIC & MIAM, à partir d'un ordinateur ou avec mon téléphone portable.



6

Ma vie sociale

- ❖ Des représentants des jeunes sont élus dans différentes commissions pour participer à la vie du Pôle enfance, comme **le Conseil de la Vie Sociale (CVS)**.
- ❖ Je peux me présenter aux élections ou exprimer aux représentants ce que je souhaite et ce que je propose comme axe(s) d'amélioration.
- ❖ Je peux participer aux réunions de vie sociale pour choisir les activités, les fêtes et sorties organisées par le Pôle enfance.



MA SANTE

En fonction de mes attentes et de mes besoins en santé, je peux être accompagné(e) par une équipe paramédicale qui participe à mon suivi médical.

Le Pôle enfance a des partenariats avec le secteur de la santé, en lien avec mon projet personnalisé.

Ma scolarité



Jusqu'à 16 ans, ma scolarité est obligatoire.
Je peux suivre ma scolarité selon mes besoins avec ou sans aide humaine :

- En milieu ordinaire : Ecole primaire, Collège, Lycée, SEGPA, MFR...
- En dispositif ULIS
- Au sein du Pôle enfance et/ou UEE



Le Pôle enfance et l'Éducation Nationale coordonnent mon projet pédagogique.

Mes Espaces

❖ Au Pôle enfance, je dispose de plusieurs **espaces de vie et d'informations** :



Salle sensorielle



Salle psychomotricité



Salle d'activités



Espace sensoriel extérieur



Espace de récréation extérieur



Atelier vie quotidienne

9

Les Valeurs...

Principes d'action et d'accompagnement au service de la bienveillance et de la bientraitance.

❖ Les équipes s'appuient au quotidien sur des **valeurs** fortes portées par le projet de l'A.P.A.E.I. de la Côte Fleurie :

- Le Respect de la personne accompagnée.
- La qualité de l'accompagnement.
- La défense des droits et libertés.
- Le professionnalisme.

« Le cadre éthique des professionnels doit répondre au mieux à mes besoins et à l'exercice de ma citoyenneté »

❖ Si je pense que ces valeurs ne sont pas respectées, je peux à tout moment en parler avec la Direction ou la Direction Générale.



Les professionnels

10

L'équipe qui m'accompagne est pluridisciplinaire :



- Équipe éducative et sportive
- Équipe pédagogique : 2 enseignants mis à disposition par l'Education Nationale
- Équipe paramédicale
- Équipe de direction

Pour m'accompagner au quotidien, les professionnels sont présents à mes côtés pour m'écouter, me guider et m'encourager.



L'équipe administrative et comptable participe au suivi de mon dossier. L'équipe des services généraux contribue à la qualité de mon accueil au sein des locaux et a en charge l'entretien.



L'A.P.A.E.I. DE LA CÔTE FLEURIE

L'A.P.A.E.I. de la Côte Fleurie est une Association à but non lucratif spécialisée dans la gestion et création d'établissements médico-sociaux et sanitaires. Créée en 1960, l'Association gère aujourd'hui 12 établissements et services répartis en 4 pôles : Enfance, Travail, Habitat et Soins.

L'A.P.A.E.I. de la Côte Fleurie est un acteur social et économique reconnu sur son territoire dans l'accueil et l'accompagnement de personnes en situation de handicap.

Depuis plus de 60 ans, l'association avec 552 places financées, œuvre avec ses collaborateurs, auprès des personnes accompagnées, pour offrir un soutien socio-éducatif et médical adapté aux capacités et aspirations de chacun.

La politique de Bientraitance est un élément fondamental dans la construction de l'A.P.A.E.I. de la Côte Fleurie et dans la vision que ses salarié(e)s ont de leurs métiers.

Afin de garantir un niveau de qualité optimal, l'Association est également dotée d'un système de contrôle qualité exigeant.



Termes	Significations
C.V.S.	Conseil de la Vie Sociale
D.I.P.C.	Document Individuel de Prise en Charge
E.M.A.S.	Equipe Mobile d'Appui à la Scolarisation
M.F.R.	Maison Familiale Rurale
P.P.A.	Projet Personnalisé d'Accompagnement
S.E.E.S.	Section d'Enseignement et d'Education Spécialisé
S.E.G.P.A.	Section d'Enseignement Général et Professionnel Adapté
S.E.S.S.A.D.	Section d'Education Spéciale et de Soins à Domicile
S.I.F.P.R.O.	Section d'Initiation et de Formation Professionnelle
U.A.S.	Unité d'Accompagnement et de Soutien
U.E.E.	Unité d'Enseignement Externalisé
U.L.I.S.	Unités Localisés pour l'Inclusion Scolaire

NUMEROS PARTENAIRES INFOS UTILES



APAEI de la Côte Fleurie
(Siège social)
02.31.91.21.54
siege@apaeicf.org



A.R.S (Agence
Régionale de Santé)
de Normandie
02.32.18.32.18



M.D.P.H. Calvados
0 800 10 05 22
M.D.P.H. Eure
02 32 31 96 13

CAF du Calvados
et de l'Eure
09 69 37 32 30
Caf.fr



Protection Juridique
(Tutelle, Curatelle...)
Calvados



ATMP (14) : 02 31 50 25 07
ATMP (27) : 02 32 46 35 69
SATC : 02 31 29 43 30
UDAF (14) : 02 31 54 64 20
UDAF (27) : 02 32 29 67 00

Enfants en danger ?
Parents en difficulté ?

Le mieux, c'est
d'en parler !



www.allo119.gouv.fr



Mairie Pont l'Evêque
02 31 64 00 02



Vous avez accès à toute information
oudocument relatif à votre prise en
charge. Pour connaître la marche à
suivre, vous pouvez vous adresser à
la Direction

PLAN D'ACCES

Pour venir au Pôle enfance



**E.M.A.S.
U.E.E.
A l'École publique primaire**

Allée Saint Michel
Sortie A13 à Pont l'Evêque
Bus Nomad Ligne 119 et 123



**S.E.S.S.A.D.
U.A.S.
E.M.A.S.**

5 route de Honfleur
Sortie A13 à Pont l'Evêque
Bus Nomad Ligne 119 et 123



S.E.E.S.

Impasse de l'Isle
Sortie A13 à Pont l'Evêque
Bus Nomad Ligne 119 et 123



INTERNAT

28 Rue Launay
Sortie A13 à Pont l'Evêque
Bus Nomad Ligne 119 et 123



S.I.F.P.R.O.

33 Rue Georges Clémenceau
Sortie A13 à Pont l'Evêque
Bus Nomad Ligne 119 et 123